

Svikårsak- statistikk 2006



**Utarbeidet av
Finansnæringens Hovedorganisasjon**

Innholdsfortegnelse

Innledning	5
Privatforsikring	7
En nærmere presentasjon – privatforsikring	9
Næringsliv/landbruk	12
Andre tabeller	15
Liv/Person	23

Innledning

Forsikringsnæringen frykter at det gjennomføres forsikringssvik for store summer hvert år. Noen av svikforsøkene blir avdekket. De avdekkede sakene er analysert og presenteres i denne publikasjonen.

Tallmaterialet er innhentet fra forsikringsselskapene og omfatter skadekrav som er avslått med svikbegrunnelse hjemlet i Forsikringsavtaleloven. Forsikringsselskapene avslår også skadekrav med svikbegrunnelse som er hjemlet i vilkår, og krav som ikke er sannsynliggjorte m.m., men disse sakene er ikke med i denne statistikken. Det totale tallmaterialet blir brukt som grunnlag for å forebygge forsikringssvik.

Tallene for avdekkede svikforsøk må tolkes med varsomhet. De gjenspeiler i noen grad hvor det blir svindlet mest, men de gjenspeiler også hvilke svikforsøk som faktisk blir avdekket. Dersom et selskap setter ekstra fokus på en bransje eller dekning ett år, kan dette gi store utslag i statistikken.

Forsikringssvik – et samfunnsproblem

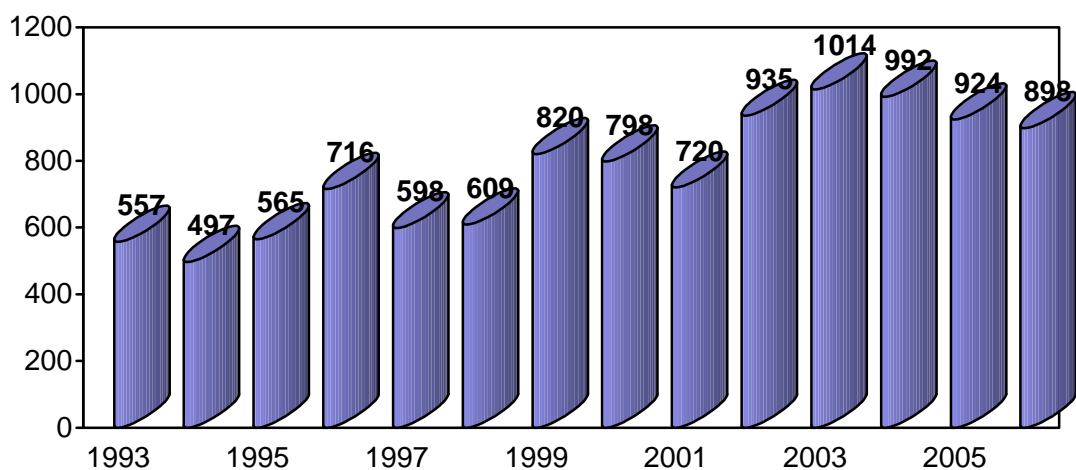
Forsikringsnæringen vet at større beløp blir utbetalt hvert år som følge av forsikringssvik. Sviket antas å være mer utbredt innen skadeforsikring enn livsforsikring – og den antas å være et økende problem. Forsikringssvik er et omfattende samfunnsproblem.

Forsikringsselskapene er opptatt av å gjøre det vanskeligere å svike – og dermed bidra til at alle de ærlige kundene ikke betaler mer enn nødvendig. Det er imidlertid en klar forutsetning at hensynet til alle ærlige kunder skal stå i sentrum når forsikringssvik skal bekjempes. Det stiller store krav til forsikringsselskapene, men det stiller også krav og forventninger til politi og påtalemyndigheter.

Antall avdekkede svikforsøk

Det ble registrert 4996 saker for svikutredning i forsikringsnæringen i 2006. Av disse ble 898 saker avslått med henvisning til Forsikringsavtaleloven. Det totale erstatningskravet for de avslåtte sakene var over 327,6 millioner kroner. Dette viser at selv om antall saker er lavere enn i 2005, er avslåtte erstatningskrav hele 36,6 millioner kroner høyere

Figur 1 - Antall avdekkede svikforsøk, 1993 - 2006



Tabell 1 - Antall saker til utredning

	Antall saker til utredning	Antall saker avslått - FAL	Erstatningskrav avslått
Totalt	4996	898	327,6 millioner

Av de 898 sakene var 83,9 prosent skadeforsikring og 16,1 prosent var liv- og personforsikring. Selv om det er langt flere forsikringsavtaler, og forsikringstilfeller, innenfor skadeforsikring enn innenfor liv- og personforsikring, er skadeforsikring likevel overrepresentert hva gjelder antall avdekkede sviksaker. I 2006 var antall sviksaker innen skadeforsikring stabilt mens antall liv- og personsaker er redusert fra 188 i 2005 til 145 i 2006. Samtidig viser innrapporterte saker en økning i avslåtte erstatningskrav på 36,6 millioner.

Av 898 saker var hele 88,5 prosent private forsikringer, mens 11,5 prosent var næringsliv eller landbruk. Det er verdt å merke seg at det er langt flere forsikringsavtaler i privatforsikring enn næringsliv/landbruk.

Sammenlignet med 2005 har andelen avdekkede svikforsøk innen Næringsliv/landbruk gått opp fra 10,3 prosent til 11,5 prosent i 2006. Andelen avdekkede svikforsøk innen liv- og personforsikring har derimot gått ned - fra 20,3 prosent i 2005 til 16,1 prosent i 2006.

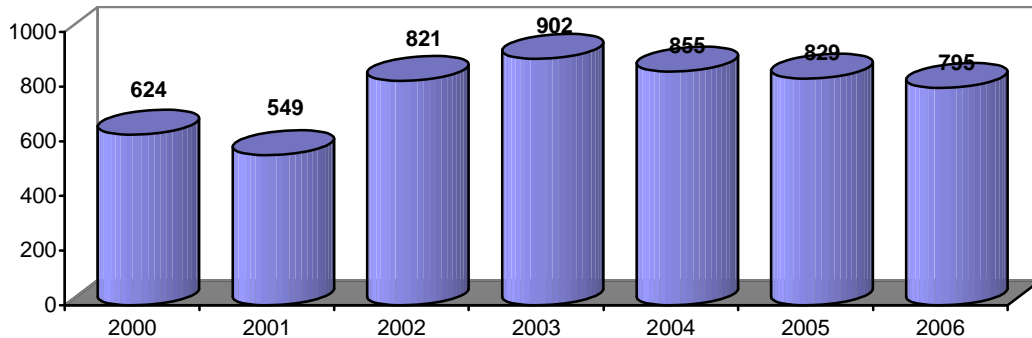
Rapporten er delt opp i Privatforsikring, Næringsliv og Liv- og Personforsikring. I tillegg har vi samlet tall fra alle de 898 sakene i tabeller som omhandler personene som er avslørt. Disse tabellene finnes under overskriften Andre tabeller.

Høsten 2003 nedsatte forsikringsbransjen en arbeidsgruppe som skulle se på innrapporteringen av liv- og personsaker som ble avslørt som sviksaker. Dette arbeidet resulterte i et eget skjema selskapene fra og med 2005 har benyttet ved innrapporteringen av disse sakene. Resultatet av den nye innrapporteringen finnes bakerst i denne publikasjonen – fra og med side 23. Vi gjør samtidig oppmerksom på at privat- og næringslivssakene har blitt innrapportert på vanlig måte.

PRIVATFORSIKRING

795 av 898 avdekkede forsøk på forsikringssvik var innen området privatforsikringer, mens 103 saker var næringsliv eller landbruk. Antall avdekkede saker innen næringsliv/landbruk viste en økning fra 95 i 2005 til 103 i 2006. Av de 795 sakene innen privatforsikring, finner vi 145 saker innen liv- og personforsikring

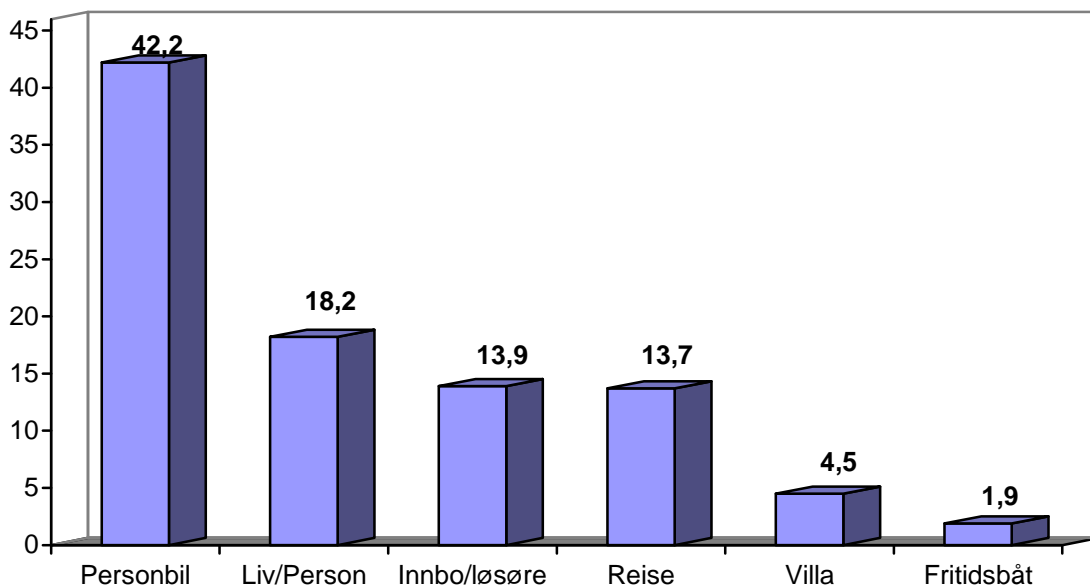
Figur 2 - Antall avdekkede svikforsøk 2000 - 2006 – privatforsikring



Bransjefordeling

Nær halvparten av alle avdekkede svikforsøk for privatforsikring gjaldt Personbil (42,2 prosent). Liv- og personforsikring er i 2006 fortsatt nummer to med 18,2 prosent. Innbo/Løsøre og Reiseforsikring nærmer seg hverandre mer og mer og i 2006 skiller det bare 0,2 prosent mellom disse to bransjene. Til sammen har de fire største bransjene hele 88,5 prosent av sviksakene. En nærmere presentasjon av tall for disse bransjene er å finne utover i rapporten.

Figur 3 - Bransjefordeling avdekkede svikforsøk, største bransjer – privatforsikring. Angitt i prosent.



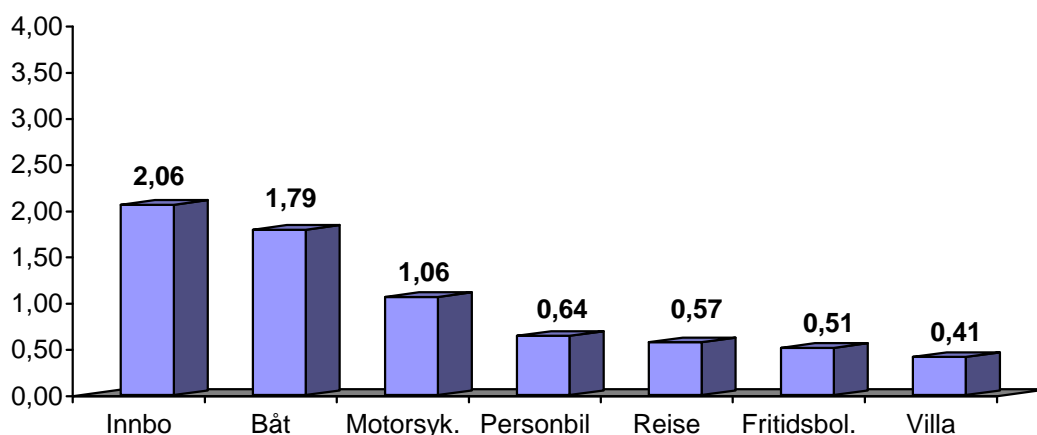
Tabell 2 - Bransjefordeling avdekkede svikforsøk 1996- 2006 – privatforsikring. Angitt i prosent

	1996	1997	1998	1999	2000	2001	2002	2003	2004	2005	2006
Personbil/varebil	40,6	38,8	39,2	43,6	44,4	44,1	47,9	44,9	42,7	37,7	42,2
Liv/Person	0,0	1,3	5,6	8,8	10,1	12,4	7,8	8,8	13,1	22,7	18,2
Innbo/løsøre	26,5	20,4	21,1	20,6	17,1	17,7	17,8	19,8	15,2	12,9	13,9
Reiseforsikring	12,0	14,1	14,7	6,2	10,4	9,3	15,7	11,8	12,3	15,2	13,7
Villa/våningshus	4,2	3,3	1,9	2,8	2,2	5,1	4,8	4,1	5,7	3,1	4,5
Fritidsbåt	2,6	3,1	3,0	2,0	3,4	2,5	1,8	3,1	3,4	1,3	1,9
Spes. verdigj.	0,7	2,7	0,5	1,1	1,5	2,5	1,3	1,4	2,9	2,5	1,3
Motorsyssel	1,0	1,7	1,3	0,6	2,4	1,3	0,4	0,9	0,5	0,7	1,3
Annen priv. Br.	1,5	3,3	3,0	1,4	3,1	2,4	0,4	2,8	2,1	1,4	1,0
Husdyrforsikring								0,4	0,0	0,7	0,9
Fritidsbolig	1,0	0,4	1,9	0,3	0,6	0,7	1,0	0,4	1,3	0,5	0,6
Campingvogn								0,8	0,4	0,5	0,5
Snøscooter	0,4	1,3	1,9	1,1	1,3	0,5	0,0	0,2	0,4	0,2	0,0
Mobiltelefon								0,6	0,0	0,0	0,0

For å kunne vurdere innen hvilken forsikringsbransje det avdekkes mest svik, har vi sett på antall forsøk per 1000 meldte skader.

I 2006 ble det avdekkes flest svikforsøk per antall innmeldte forsikringskader innenfor ”Innbo” med 2,06 avdekkede svikforsøk per 1000 meldte skader. ”Fritidsbåt” er fortsatt nummer to. På tredjeplass i 2006 finner vi ”Motorsyssel”. Selv om nesten halvparten av de avdekkede svikforsøk gjelder bilforsikring, er denne bransjen på fjerdeplass når man ser den i forhold til antall skader. Det henger sammen med at bilforsikring er den desidert største bransjen innen skadeforsikring, både i antall forsikringsavtaler og antall skader.

Figur 4 - Antall avdekkede svikforsøk per 1000 skader, fordelt på bransjer – privatforsikring 2006



Personbil

Ser vi på Personbil/varebil framkommer det at det oftest svindles med ”Tyveri av bil” (40,2 prosent). De to neste skadetyperne er ”Materiell skade” med 23,8 prosent og ”Ytre påvirkning/kasko” med 9,5 prosent.

Tabell 3 – Skadetype for personbil/varebil. Avdekket svikforsøk i privatforsikring. Angitt i prosent

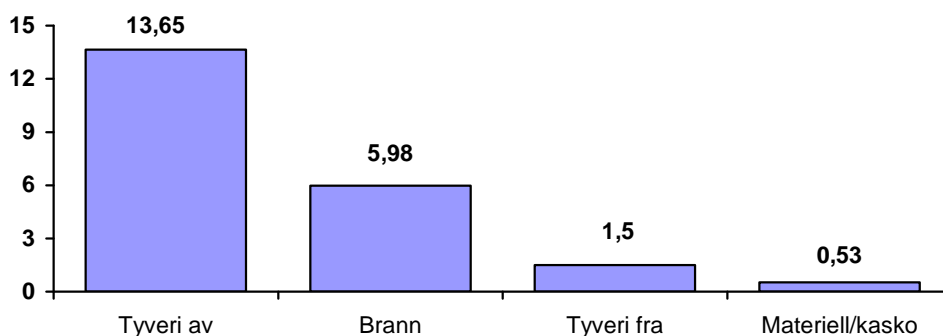
	2002	2003	2004	2005	2006
Tyveri av	57,8	61,3	55,9	47,1	40,2
Materiell skade	16,8	15,1	16,4	20,5	23,8
Ytre påvirkning/kasko	12,6	8,9	12,9	13,3	9,5
Tyveri fra	4,5	3,2	4,9	5,2	5,7
Brann	5,6	4,2	4,1	3,9	5,4
Annet	0,6	3,5	1,1	1,9	5,4
Innbrudd	1,5	0,7	2,2	2,3	3,6
Ulykke m/personskade	-	-	-	0,6	2,4
Dokumentfalsk	0,6	2,2	0,8	1,3	2,1
Ansvar	-	-	1,4	0,3	1,5
Hærverk	0,6	0,7	0,0	0,6	0,6
Redning	-	-	-	2,9	-

I figur 5 har vi foretatt en sammenligning av de skadetyper som er kjente svikområder på motorvogn. Ikke uventet er det relativt sett også langt flere som blir tatt for svik i forbindelse med tyveri av bil sett i forhold til tyveri fra bil. Det er mer enn 7 ganger så stor sannsynlighet at man opplever at en svindler blir tatt i forbindelse med tyveri ”av” som ”fra”.

I tabellen over finner vi ”Materiell skade” og ”Ytre påvirkning/kasko” som nr to og tre med til sammen 33,3 prosent av sviksakene. Sett i forhold til antall anmeldte skader (figuren under), avdekkes det forholdsvis få svikforsøk innen dette området.

Videre er det verdt å merke seg at i nær 14 av 1000 skadesaker på tyveri av motorvogn blir det avslørt forsikringssvik.

Figur 5 - Skadetype for personbil/varebil per 1000 skader. Avdekket svikforsøk i privatforsikring 2006



Innbo – løssøre

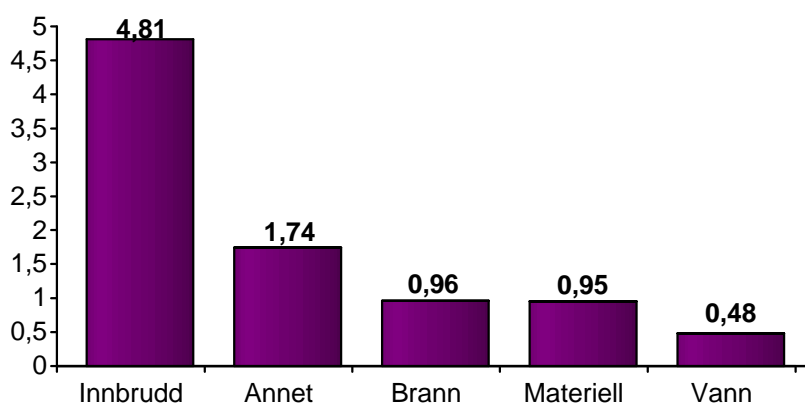
I 2006 finner vi altså Innbo-løssøre på andre plass. (Liv/Person blir nærmere presentert senere i rapporten). For forsikring av innbo og løssøre utpeker ”Innbrudd” og ”Tyveri” seg. De hadde henholdsvis 38,7 prosent og 31,5 prosent av sakene. På delt tredje plass finner vi i år ”Brann” og ”Materiell skade” med 9,9 prosent hver.

Tabell 4 – Skadetype for innbo/løssøre. Avdekket svikforsøk i privatforsikring. Angitt i prosent

	2002	2003	2004	2005	2006
Innbrudd	53,2	45,5	45,0	47,7	38,7
Tyveri	34,1	33,2	34,9	22,4	31,5
Brann	7,1	6,2	7,8	5,6	9,9
Materiell skade	3,5	2,8	3,9	5,6	9,9
Ran	2,1	2,8	2,3	1,9	4,5
Annet		3,3	1,6	8,4	3,6
Vannskade		2,8	4,7	6,5	1,8
Dokumentfalsk		3,4	0,0	1,9	-

FNHs skadestatistikk har en samlepost for Innbrudd, tyveri og ran. I figur 6 har vi slått sammen disse tallene fra svikstatistikken og sammenlignet med antall meldte skader i skadestatistikken. Det viser seg da at de fleste svikforsøk som avdekkes innenfor innbo/løssøre er knyttet til innbrudd.

Figur 6 – Skadetype for innbo/løssøre per 1000 skader. Avdekket svikforsøk i privatforsikring 2006



Reiseforsikring

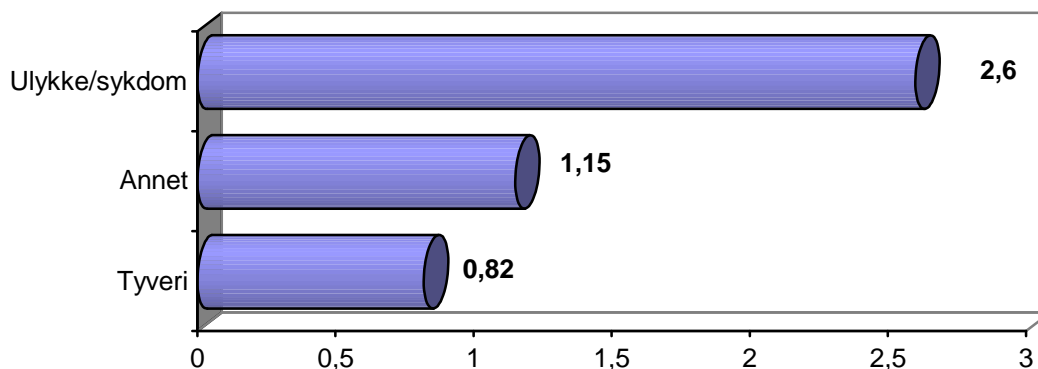
Det tredjestørste svikområdet innenfor skadeforsikring i 2006 var reiseforsikring. Saker som er registrert som "Tyveri av" og "Tyveri fra" er nå samlet under "Tap av reisegods". Vi har også samlet Ulykke og Sykdom under "Ulykke/sykdom". "Tap av reisegods" blir da største post med hele 48,5 prosent av sakene. "Dokumentfalsk" med 13,8 prosent følger som nummer to og "Ulykke/sykdom" er på tredje med 12,8 prosent.

Tabell 5 – Skadetype for reiseforsikring. Avdekket svikforsøk i privatforsikring. Angitt i prosent

	2002	2003	2004	2005	2006
Tap av reisegods	47,6	42,9	44,5	34,9	48,6
Dokumentfalsk	11,3	17,1	11,9	17,5	13,8
Ulykke/sykdom	17,6	6,7	22,3	12,7	12,8
Materiell skade	12,9	4,8	5,4	10,3	10,1
Ran	11,3	12,4	10,4	7,8	6,4
Annet		12,4	3,7	10,3	4,6
Innbrudd	2,8	3,8	2,2	6,3	3,7

Når vi sammenligner antall avdekkede forsøk på forsikringssvik med antall meldte skader, viser det seg at det i 2006 ble svindlet mest innen Reiseulykke. Som under Innbo/løsøre har vi også i figur 7 slått sammen tallene for Tyveri av, Tyveri fra, Ran og Innbrudd til Tyveri.

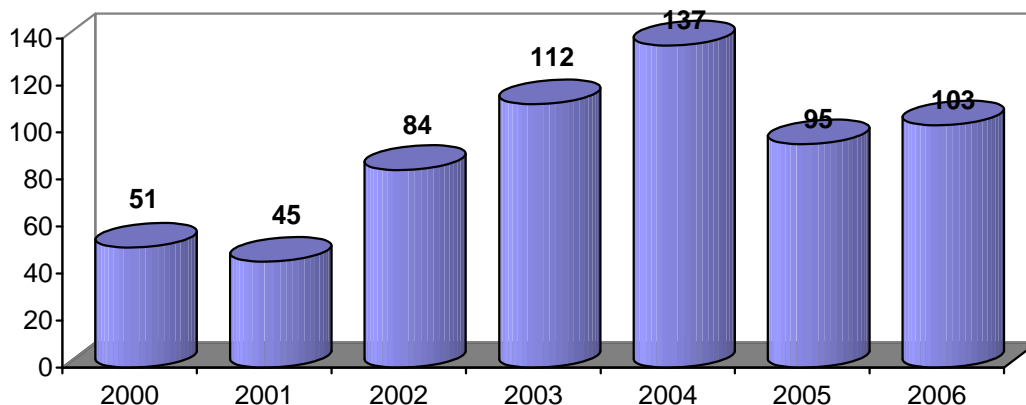
Figur 7 - Skadetype for reiseforsikring per 1000 skader. Avdekket svikforsøk i privatforsikring 2006



NÆRINGSLIV OG LANDBRUK

Antall saker innen næringsliv økte igjen i 2006. I 2005 hadde vi 95 saker, mens vi i 2006 er oppe i 103 saker.

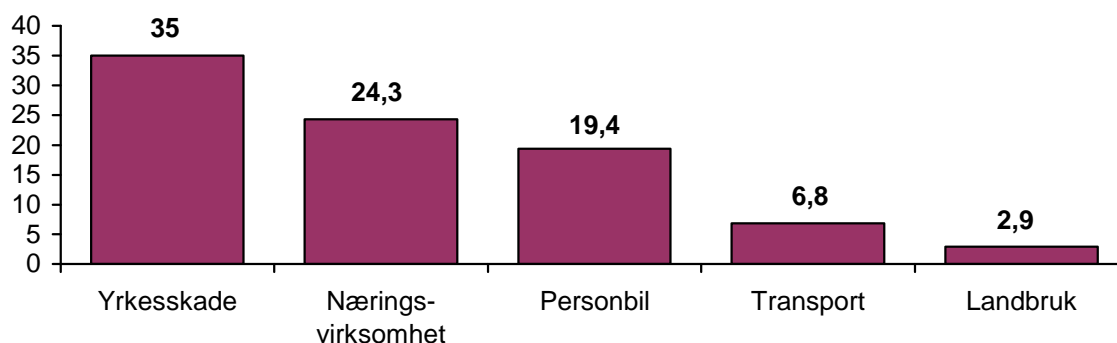
Figur 8 – Antall avdekkede svikforsøk 2000 - 2006 – næringsliv/landbruk



For forsikring innen ”Næringsliv/Landbruk” ble det i 2006 avdekket flere svikforsøk innen ”Yrkesskade” med 35,0 prosent enn innen ”Næringsvirksomhet” med 24,3 prosent. Personbil ligger fortsatt som nummer tre med 19,4 prosent.

Det er viktig å være klar over at når det gjelder yrkesskadesakene, så er dette i langt de fleste tilfeller privatpersoner som forsøker å svike sin egen arbeidsgiver, trygdevesenet og forsikring. Med andre ord så er det ikke ”næringslivet” som er svindleren, men på grunn av at produktet som sådan blir solgt og behandlet i bransjesegmentet næringsliv følger også sviksakene statistisk på dette området.

Figur 9 – Bransjefordeling avdekkede svikforsøk - næringsliv/landbruk 2006. Angitt i prosent



Tabell 6 - Bransjefordeling avdekkede svikforsøk 2001-2006 - næringsliv/landbruk. Angitt i prosent

	2001	2002	2003	2004	2005	2006
Yrkesskade	6,7	23,1	27,7	23,3	29,5	35,0
Næringsvirksomhet	37,8	38,5	22,3	28,6	29,5	24,3
Personbil/varebil	22,2	24,4	25,9	14,3	18,9	19,4
Transport	-	-	1,8	3,0	0,0	6,8
Annet	-	-	8,0	3,8	7,4	3,9
Landbruk	4,4	7,7	1,8	16,5	4,2	2,9
Prøvekjetnetegn	-	-	2,7	3,8	3,2	2,9
Traktor/arbeidsmaskin	4,4	3,8	5,4	5,3	4,2	1,9
Husdyr	6,7	2,6	2,7	0,0	2,1	1,0
Leiebil	-	-	-	-	2,1	1,0
Lastebil	4,4	0,0	1,8	1,5	1,1	1,0

Tabell 7 – Skadetype. Avdekket forsikringssvik i næringsliv/landbruk. Angitt i prosent

	2003	2004	2005	2006
Yrkesskade	20,0	21,8	27,4	35,0
Materiell skade	12,7	11,3	15,8	21,4
Tyveri av	21,8	8,3	16,8	16,5
Brann	11,8	12,0	6,3	5,8
Innbrudd	10,0	6,8	6,3	4,9
Tyveri fra	1,8	3,0	4,2	4,9
Ytre påvirkning/kasko	2,7	9,0	2,1	3,9
Ansvar	1,8	0,0	2,1	3,9
Dokumentfalsk	6,4	5,3	6,3	1,9
Ulykke med personskade	1,8	0,0	2,1	1,0
Vannskade	3,6	3,0	-	1,0
Annet	5,5	2,3	6,3	-
Ran	-	3,0	2,1	-
Redning	-	-	2,1	-
Avbrudd	-	14,3	0,0	-

Også i 2006 ble det avslørt flest svikforsøk innen ”Yrkesskade”. Prosentandelen har økt fra 27,4 i 2005 til hele 35,5 i 2006. På andre plass finner vi ”Materiell skade” med 21,4 prosent og på tredje plass finner vi ”Tyveri av” 16,5 prosent.

Tabell 8 – Avdekket forsikringssvik etter type næringsvirksomhet. Angitt i prosent

	2002	2003	2004	2005	2006
Annen tjenesteytende	24,2	16,2	18,2	37,9	44,7
Annet	24,2	48,6	36,5	23,2	20,4
Industri	3,2	3,6	3,6	1,1	8,7
Transport	11,3	12,6	6,6	2,1	7,7
Butikk	17,7	8,1	9,5	7,4	6,8
Landbruk/skogbruk/fiske	4,8	6,3	20,4	8,4	5,8
Hotell/restaurant	14,5	4,5	5,1	2,1	5,8

”Annen tjenesteytende” økte i 2006 andelen saker fra 37,9 prosent i 2005 til 44,7 prosent.

”Annet” ligger på andre plass med 20,4 prosent. I 2006 finner vi ”Industri” på tredje plass med 8,7 prosent.

Tabell 9 – Avdekket forsikringssvik etter omsetning. Angitt i prosent

	2002	2003	2004	2005	2006
Ikke oppgitt		55,2	47,8	69,5	53,3
0-3 millioner pr år	80,6	35,2	44,9	23,2	29,1
3-5 millioner pr år	12,9	0,0	5,9	6,3	8,7
5-10 millioner pr år	0,0	5,7	0,0	0,0	2,9
> 10 millioner pr år	6,5	3,8	1,5	1,1	2,9

I mye over halvparten av sakene der det avdekkes forsikringssvik i næringsvirksomhet, mangler vi opplysninger om omsetningen. For næringsvirksomhet med oppgitt omsetning, er de fleste virksomhetene svært små.

Tabell 10 – Avdekket forsikringssvik etter selskapsform. Angitt i prosent

	2002	2003	2004	2005	2006
Ikke opplyst		29,9	19,7	17,9	41,7
Aksjeselskap (AS)	56,1	43,0	50,4	63,2	35,0
Enkeltmannsforetak	33,3	25,2	28,5	15,8	19,4
Delt ansvar (DA)	3,5	1,9	0,7	-	1,9
Komandittselskap					1,9
Ansvarlig selskap (ANS)	7,0	0,0	0,7	3,2	-

I 2006 var ”Ikke opplyst” største posten med 41,7 prosent. Av de som er opplyst, hadde Aksjeselskapene 35,0 prosent av svikforsøkene. Enkeltmannsforetakene kommer på tredje med 19,4 prosent.

Tabell 11 – Avdekket forsikringssvik etter bedriftens alder. Angitt i prosent

	2002	2003	2004	2005	2006
0-1 år	11,8	4,7	9,5	1,1	10,7
1-2 år	17,6	10,3	19,7	9,5	1,9
2-5 år	32,4	18,7	10,2	16,8	15,5
5-10 år	17,6	5,6	9,5	5,3	5,8
> 10 år	20,6	9,3	7,3	8,4	11,7
Ikke oppgitt		51,4	43,8	58,9	54,4

Også har er den største posten ”Ikke oppgitt” med 54,4 prosent. Av selskapene som har oppgitt alder finner vi de mellom 2-5 år med 15,5 prosent av sakene.

ANDRE TABELLER

Tabeller og figurer i denne delen av publikasjonen omfatter alle bransjene - privatforsikring, næringsliv/landbruk og livs- og personforsikring der dette er sammenlignbart.

Tabell 12 – Type forsikringssvik 1996 - 2006. Angitt i prosent

	1996	1997	1998	1999	2000	2001	2002	2003	2004	2005	2006
Arrangert skade	41,2	46,0	45,9	54,1	27,2	26,8	36,1	37,6	32,6	35,0	41,5
Annet	19,5	17,3	20,6	25,0	3,9	15,0	12,8	16,3	18,5	20,7	21,7
Utnytte et reelt skadetilf	23,7	22,1	19,8	11,9	8,0	17,2	21,2	15,6	17,3	18,3	15,9
Overdreven skademelding	3,0	2,1	3,2	1,9	29,3	23,5	12,8	13,1	11,5	14,6	8,9
Uriktige opplysn. ved tegn.					11,7	14,9	10,2	12,2	13,7	7,3	7,8
Tilbakedatert skade						0,6	2,0	2,8	3,3	2,6	2,4
Oppgav for høy verdi						1,4	2,5	1,4	1,7	0,8	0,9
Dumping/senking						0,5	2,3	0,8	0,3	0,6	0,3

Tabellen inneholder tall fra skade/næringsliv. Det ble avdekket svikforsøk i forbindelse med arrangerte skader i 41,5 prosent av sakene, mens påplussing/utnytte et reelt skadetilfelle utgjør 15,9 prosent.

Tabell 13a – Avdekket forsikringssvik fordelt på kjønn. Liv og skadeforsikring. Angitt i prosent

	1995	1996	1997	1998	1999	2000	2001	2002	2003	2004	2005	2006
Menn	83	82,8	82,8	80,2	80,2	80,9	78,7	77,1	80,2	77,8	75,7	73,6
Kvinner	17	17,2	17,2	19,8	19,8	19,1	21,3	22,9	19,8	22,2	24,3	26,4

Nær tre av fire involvert i avdekkede forsøk på forsikringssvik er menn. Det er med andre ord nesten 3 ganger så stor sannsynlighet for at en mann vil gjennomføre et svikforsøk fremfor en kvinne.

Tabell 13b – Skadeforsikring, avdekket forsikringssvik fordelt på kjønn. Angitt i prosent

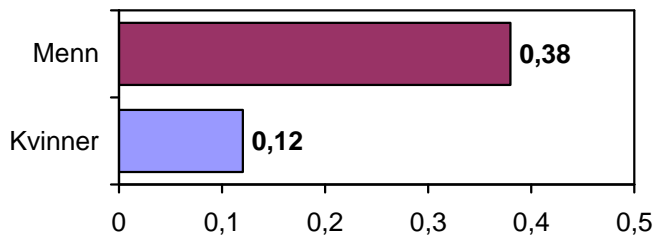
	2000	2001	2002	2003	2004	2005	2006
Mann	83,9	81,4	78,3	81,6	80,1	79,6	77,3
Kvinne	16,1	18,6	21,7	18,4	19,9	20,4	22,7

For skadeforsikring er andelen menn noe større, mens forskjellene mellom kvinner og menn er mindre innenfor livsforsikring. Slik har det med små variasjoner vært lenge.

Tabell 13c – Livsforsikring, avdekket forsikringssvik fordelt på kjønn. Angitt i prosent

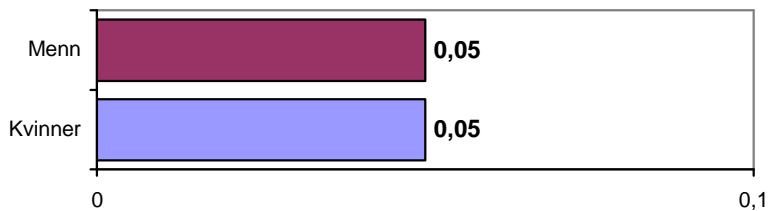
	2000	2001	2002	2003	2004	2005	2006
Kvinne	47,5	44,8	32,9	30,5	34,7	38,8	45,5
Mann	52,5	55,2	67,1	69,5	65,3	61,2	54,5

Figur 10 – Skadeforsikring, avdekket forsikringssvik per 1000 innbygger fordelt på kjønn. Angitt i prosent - 2006



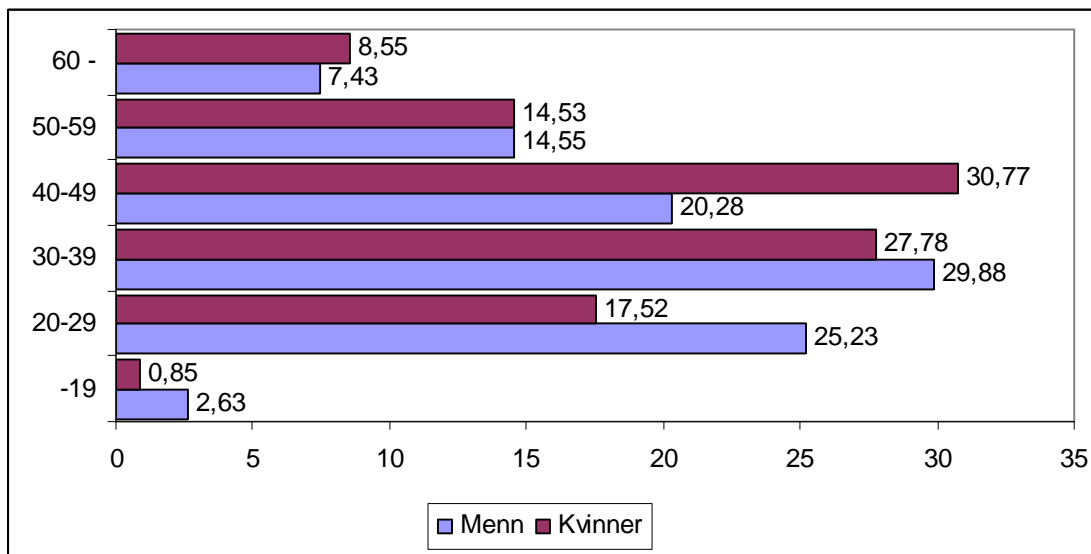
I underkant av en av 4000 menn vil forsøke å svindle på skadeforsikringen, og bli tatt for det. For livs- og personforsikring er andelen vesentlig lavere for menn, men forskjellen mellom menn og kvinner er mindre.

Figur 11 – Livsforsikring, avdekket forsikringssvik per 1000 innbygger fordelt på kjønn. Angitt i prosent - 2006

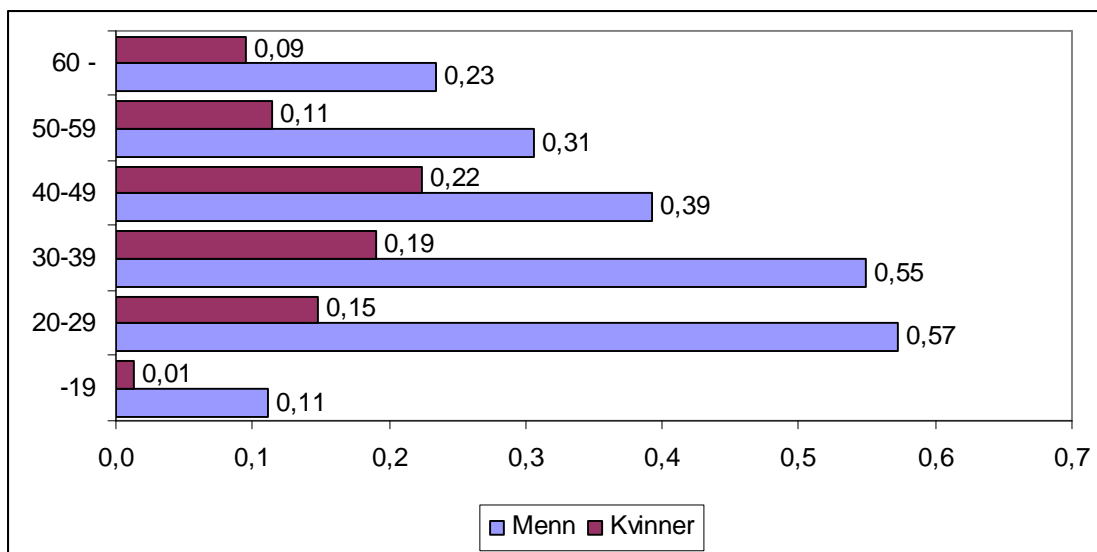


Som vi ser her så er det langt færre pr. 1000 innbyggere som blir tatt for svik innen livsforsikring. Andelen kvinner er i 2006 høyere enn den har vært på lenge.

Figur 12 – Avdekket forsikringssvik fordelt på alder og kjønn. Angitt i prosent



Figur 13 – Avdekket forsikringssvik fordelt på alder og kjønn per 1000 personer (SSB). Angitt i prosent

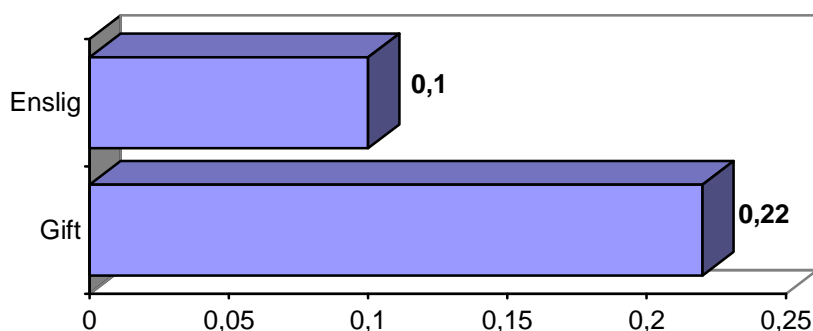


Når vi deler kjønn og alder inn i 10-års intervaller, og vi ser tydelig at når det gjelder alder, finner vi flest svikstilfeller blant menn i alderen 30-39 år og blant kvinner i alderen 40-49 år. Men når vi ser på antall svikstilfeller i forhold til pr 1000 innbyggere i de forskjellige aldersgruppene, finner vi flest i alderen 20-29 år.

For kvinner er det flest forsikringssvikere som blir tatt i "moden" alder, men hos menn er det de yngste som blir tatt. Av kvinnene som blir avslørt for forsikringssvik er 17,2 prosent i alderen 20-29 år, mens 27,8 prosent er i alderen 30-39 år og 30,8 prosent er mellom 40-49 år. Hele 23,1 prosent er over 50 år.

I gruppen under 19 år finner vi 2,6 % menn og 0,9 % kvinner. Det er 25,2 prosent av mennene som er mellom 20-29 år, 29,9 prosent er mellom 30-39 år og 20,3 prosent er mellom 40-49. Av menn er det 22 prosent som er over 50 år.

Figur 14 - Sivil status per 1000 innbygger (SSB). Gjelder kun skadeforsikring



I Gift-posten har vi Gift og Separert. I Enslig-posten har vi Ugift, Skilt og enke/enkemann. Vi har med alle i alderen 20-59 år. Det ser ut til å være over dobbelt så mange gifte som enslige som blir tatt i svikforsøk.

Tabell 14 - Yrkesmessig status. Angitt i prosent

	1995	1996	1997	1998	1999	2000	2001	2002	2003	2004	2005	2006
I fast arbeide	49,0	46,0	53,8	47,2	42,8	45,3	33,4	43,0	43,8	40,2	48,8	38,5
Arbeidsløs	30,0	31,4	27,1	26,7	22,6	22,5	9,4	10,5	9,3	11,7	6,6	5,2
Selvst Nær dr.											6,3	6,5
Utdanning							1,3	4,9	3,9	3,0	5,2	2,8
Annet/ukjent	21,0	22,6	19,1	26,1	34,6	32,2	55,9	41,6	41,3	44,6	28,8	41,8
Arbeidsufør									1,6	0,4	4,3	5,3

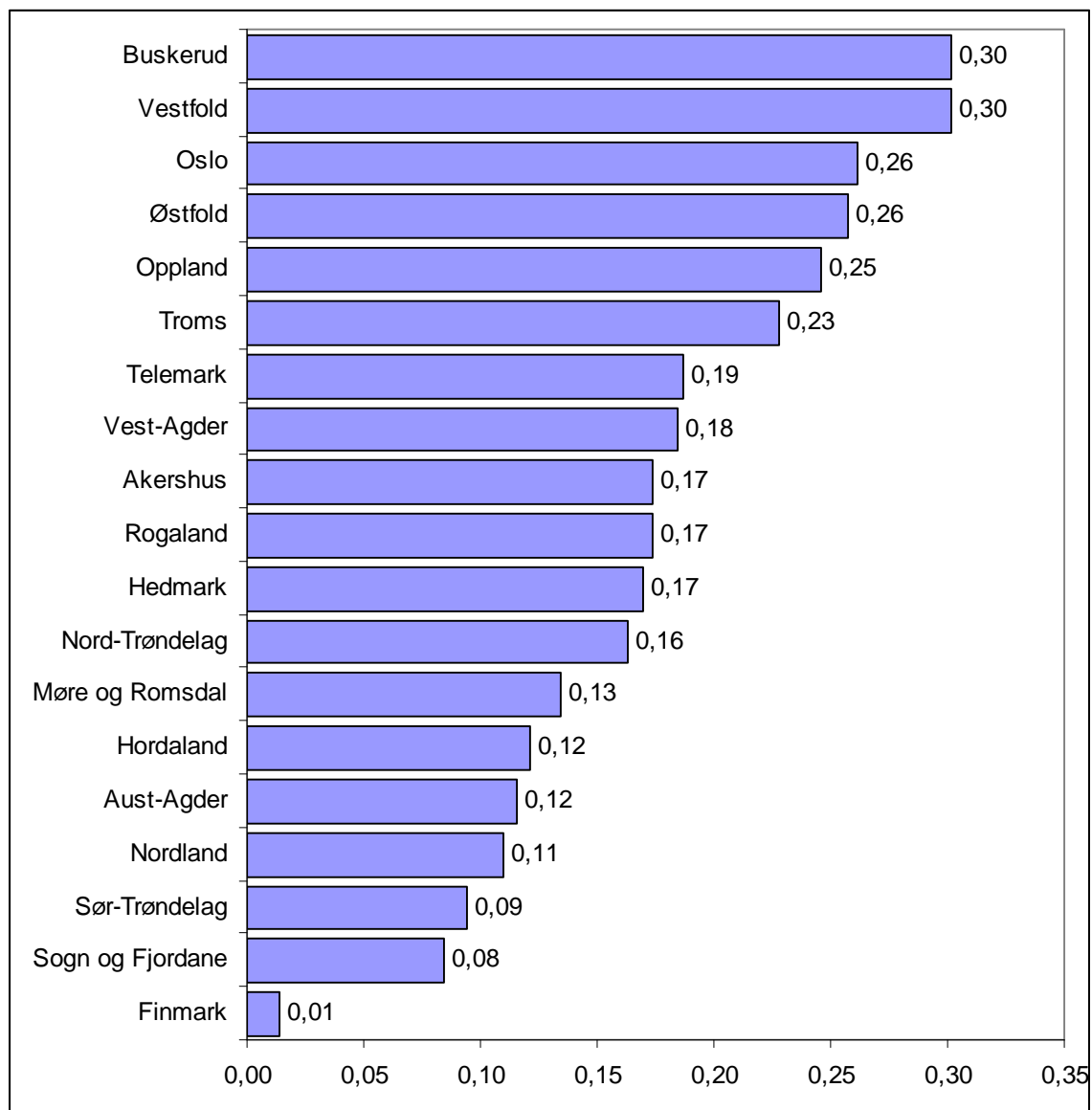
I 2005 økte gruppen "I fast arbeid" til 48,8 prosent. I 2006 sank denne gruppen igjen til 38,5 prosent. "Arbeidsløs" har fortsatt å synke og er nå nede i 5,2 prosent, mens "Under utdanning" er nede i 2,8 prosent. Andelen "Selvstendig næringsdrivende" holder seg stabil rundt 6,5 prosent.

Tabell 15 - Statsborgerskap/Opprinnelse. Angitt i prosent. Gjelder kun skadeforsikring

	1995	1996	1997	1998	1999	2000	2001	2002	2003	2004	2005	2006
Norsk	88,0	88,6	90,2	72,4	91,0	85,9	92,3	91,8	94,5	86,3	86,2	85,2
Utenlandsk	5,0	6,7	6,1	16,8	2,6	7,3	2,7	6,3	4,4	8,9	8,4	9,7
Ikke ang.	7,0	4,7	4,1	10,8	6,4	6,7	5,0	1,9	1,1	4,8	5,4	5,2

Hovedtyngden er fortsatt norske statsborgere. Andelen sank til 85,2 mens andelen Utenlandske steg noe – til 9,7 prosent.

Figur 15 - Bostedsfylke fordelt på antall sviksaker pr 1000 innbyggere (SSB)



Denne figuren viser Bostedsfylke i prosent pr 1000 innbyggere for alle 898 sviksakene samlet.

Når man ser på sviksaker isolert, blir flest personer bosatt i Oslo avslørt. Når vi ser på tallene i forhold til innbyggertallet er det i 2006 Buskerud og Vestfold som har flest svikforsøk. Oslo er på en tredjeplass sammen med Østfold. Det er verdt å merke seg at Finmark som tidligere år har ligget høyt oppe på listen nå, har den laveste relative andelen av sviksaker

I den andre enden finner vi i år Sør-Trøndelag og Sogn og Fjordane sammen med Finmark.

Tabell 16 - Hvorledes og av hvem ble sviket oppdaget. Angitt i prosent

	1995	1996	1997	1998	1999	2000	2001	2002	2003	2004	2005	2006
Saksbehandler/utreder	83,6	81,8	76,5	85,4	86,4	83,3	80,6	84,4	86,5	86,0	87,0	87,5
Politiet	11,5	12,4	19,4	10,7	8,1	11,1	8,9	8,1	7,1	8,2	5,5	5,7
Tips "utenfra"	5,0	5,8	4,1	3,9	5,4	5,6	6,1	7,2	6,4	5,9	6,0	5,4
ROFF/FOSS	-	-	-	-	-	-	-	-	-	-	1,5	1,4

Her finner vi at saksbehandler/utreder oppdager hele 87,5 prosent av sakene, mens "Politiet" er oppe på andre plass med 5,7 prosent. "Tips "utenfra" er på tredje med 5,4 prosent. På grunn av ny innrapportering på Liv/Person har vi også fått inn saker som er avslørt ved hjelp av ROFF (Register over Forsikringssøkere og forsikrede) og FOSS (Forsikringsselskapenes Sentrale Skaderegister)

Tabell 17 - Kunne sviket vært forebygget/forhindret. Angitt i prosent

	1995	1996	1997	1998	1999	2000	2001	2002	2003	2004	2005	2006
Nei							45,2	82,6	85,0	86,4	93,1	93,9
Besiktigelse v/tegning	16,5	14,7	11,6	13,1	11,1		4,1	7,7	6,2	7,6	3,0	3,7
Ikke oppgitt	3,5	1,5	1,1	1,6	0,8		46,5	6,0	6,7	3,3	2,5	1,2
Bedre kontroll ved taksering/skade	4,0	2,7	3,6	3,6	12,0		4,2	3,8	2,1	2,7	1,4	1,2

Andel av saker som selskapene mener ikke kunne vært unngått øker fra år til år. Den er nå oppe i hele 93,9 prosent. Ellers mener man at 3,7 prosent av sakene kunne vært unngått ved besiktigelse ved tegning, mens 1,2 prosent kunne vært unngått ved bedre kontroll ved taksering/skade

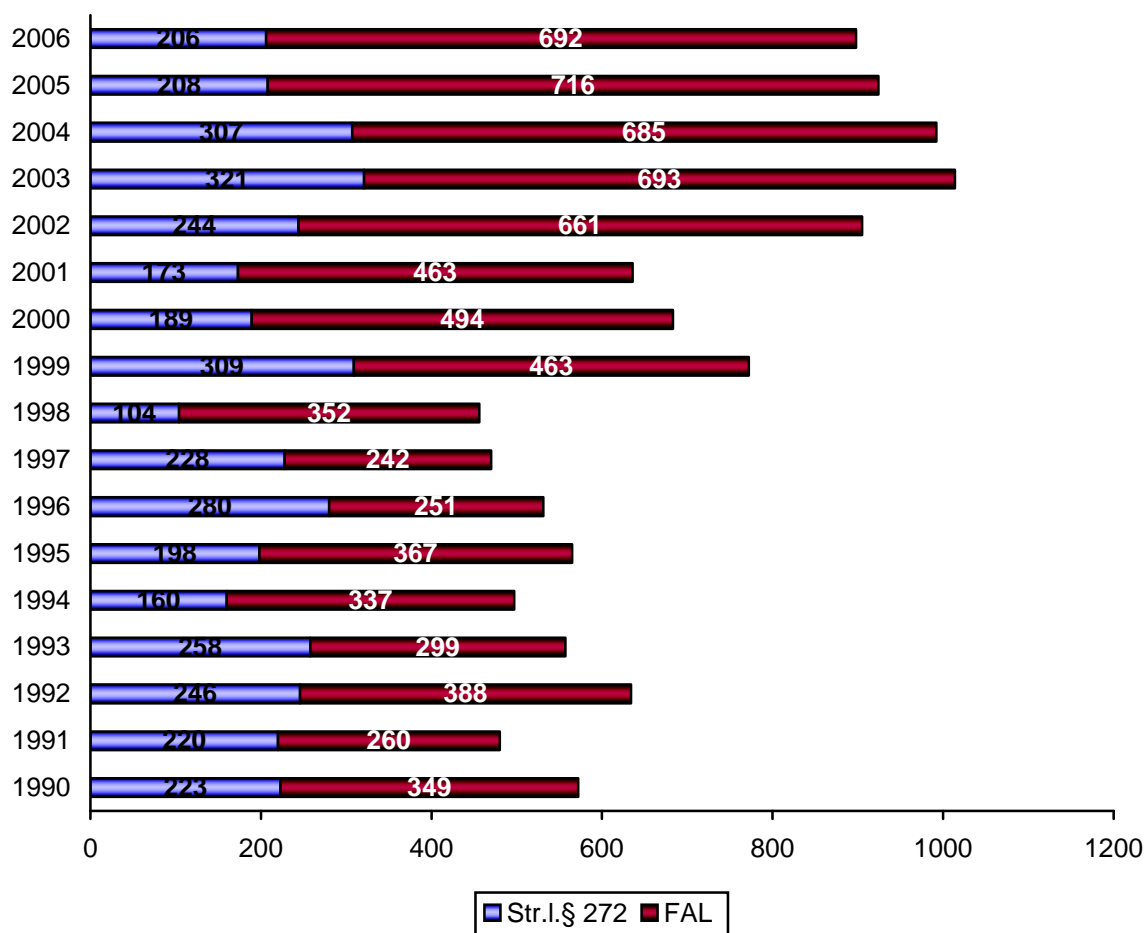
Tabell 18 - Hvor lenge har vedkommende vært kunde i selskapet. Angitt i prosent

	2000	2001	2002	2003	2004	2005	2006
0-1 år	35,6	30,4	27,3	34,1	30,9	35,6	31,4
1-3 år	64,4	41,0	42,3	36,8	37,9	32,9	41,4
3-5 år		10,5	13,8	14,8	13,5	12,8	14,4
Mer enn 5 år		12,8	15,1	14,4	17,6	18,8	12,8

Det er de nyeste kundene som oftest blir tatt for svik. Gruppen 0-1 år (31,4 prosent) og 1-3 år (41,4 prosent) har til sammen godt over 70 prosent av sakene.

Figur 16 – Avslørte sviksaker (STRL §272, FAL §§ 8.1 og 18.1)

I 2006 ble 206 saker anmeldt til politiet.

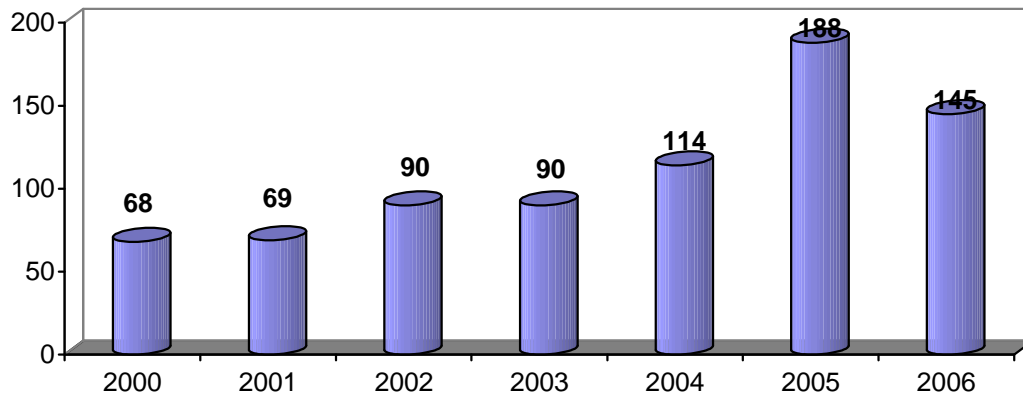


LIV- OG PERSONFORSIKRING

LIV- OG PERSONFORSIKRING

Ettersom yrkesskade er tatt med under Næringsliv/landbruk, er disse følgelig ikke tatt med under Liv- og Personforsikring. For ordens skyld har vi også trukket dem ut av oversikten for tidligere år. I denne delen av statistikken finnes saker fra nyrapporteringen innen liv- og personprodukter.

Antall avdekkede svikforsøk 2000 – 2006.



I 2005 avslo selskapene utbetaling på liv- og personprodukter for 130,5 millioner kroner. I 2006 økte dette beløpet til hele 162,2 millioner kroner.

Hovedtrekk

Tidligere ble det utarbeidet felles svikårsakstatistikk for all forsikring, men fra og med 2005 lages det egen svikstatistikk for personforsikring, eksklusiv yrkesskade. I denne statistikken inngår personforsikringer, der det med personforsikring menes livsforsikring, ulykkesforsikringer og sykeforsikringer, se for øvrig lov om forsikringsavtaler (FAL) § 10-1, lovens del B. Yrkesskade inngår likevel ikke.

Det innrapporteres personforsikringssaker som er avslått med begrunnelse i svik. Dette gjelder avslag både ved avtaleetablering (tegning) og ved oppgjør. For definisjon av svik, relateres begrunnelsen til avslag etter FAL §§ 13-1, 18-1 annet ledd.

Det gjøres oppmerksom på at det i grafene summeres totalt antall svikstilfeller. Et svikstilfelle kan gjelde flere deknninger.

Ved sammenligning med tidligere års statistikker gjøres det også oppmerksom på at det er flere selskap som inngår i rapporteringen for årene 2005 og senere enn for de tidligere år.

I figur 8 kan vi lese om "Hvor svikforsøket ble oppdaget". Her ligger et av forsikringsselskapenes hjelpemidler – ROFF. ROFF står for Register over forsikrede og forsikringssøkere som administreres av FNH og som selskapene har tilgang til.

Endringer fra 2005-rapporten

For å få et klarere bilde av de sviksakene som avsløres er figur 6 delt i to. Figurene er delt på de sakene hvor sviket ble oppdaget ved avtaleetablering og oppdaget ved erstatningsoppgjør.

Svik i 2006

Hovedtrekk ved svindel innen personforsikring i 2006 - som i 2005 - er at det området som har vært mest utsatt for svindel er uførekapital i individuell kapitalforsikring, med både det største antall svindelforsøk og største andelen av forsikringssum som er forsøkt svindlet.

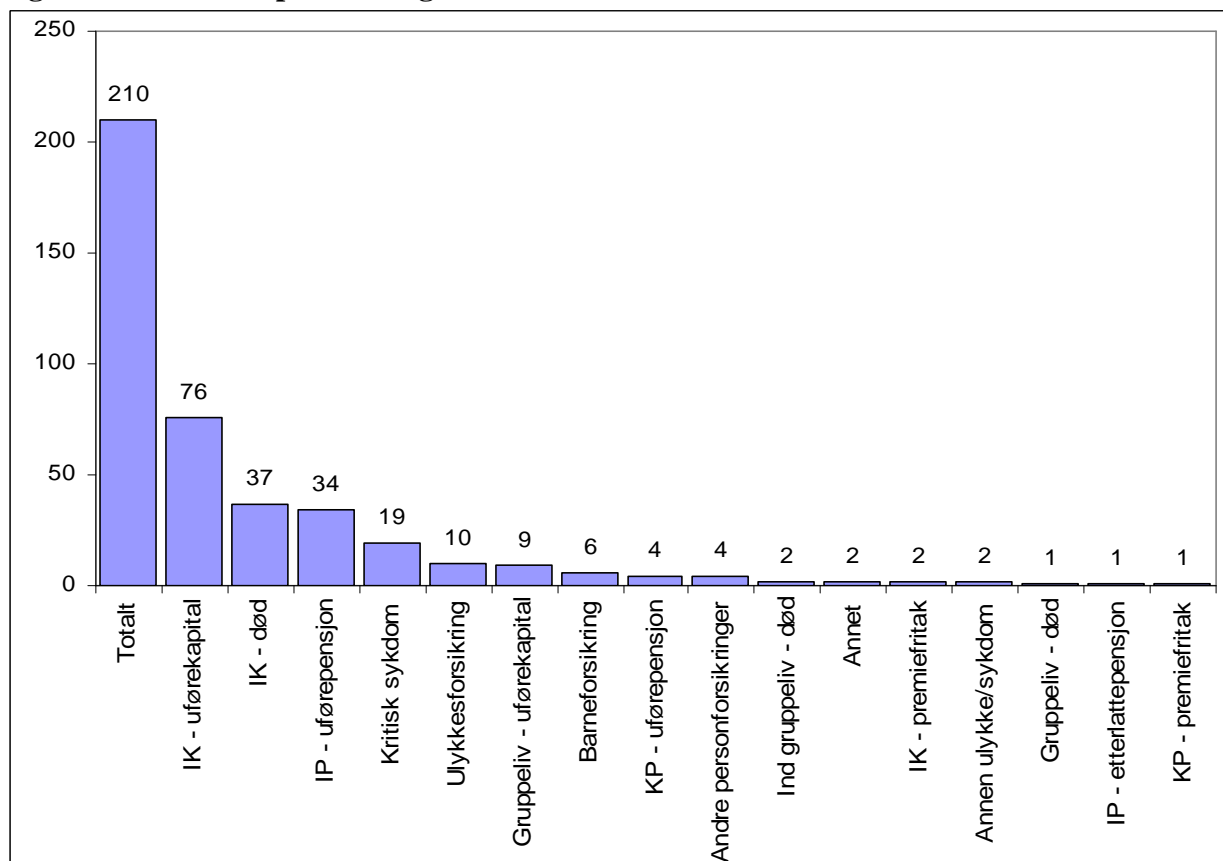
Generelt er det flere svindelforsøk knyttet til uføredekninger enn til dødsrisikodekninger i 2006. I 2006 ser vi at det er nesten like mange kvinner som menn som forsøker seg på svik, se tabell 3.

Det viser seg nok en gang at de fleste svikforsøkene skjer ved avtaleetableringen. En del av disse sakene blir oppdaget ved inngåelsen av avtalen (se figur 6a), mens resten av disse oppdages ved erstatningsoppgjør (se figur 6b). Det er svært få av de avslørte sakene hvor sviket blir begått i forbindelse med krav om erstatning.

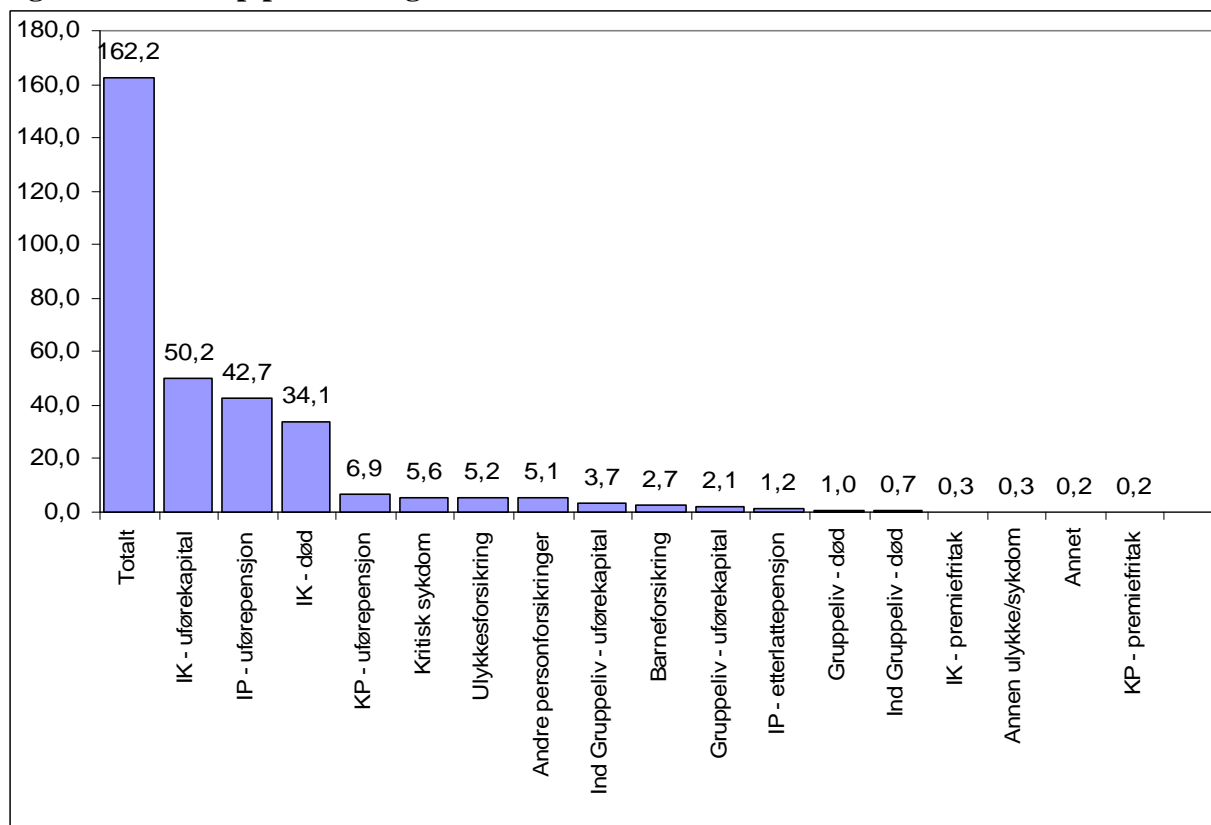
Politianmeldelser

I 2006 ble 3 saker politianmeldt. To av sakene gjelder samme person, men forskjellige selskap med forskjellige dekninger. Dette viser kompleksiteten i sakene. Dette viser også at når det gjelder svik innen forsikring er det viktig at selskapene samarbeider.

Figur 1: Antall svik pr. dekning - 2006

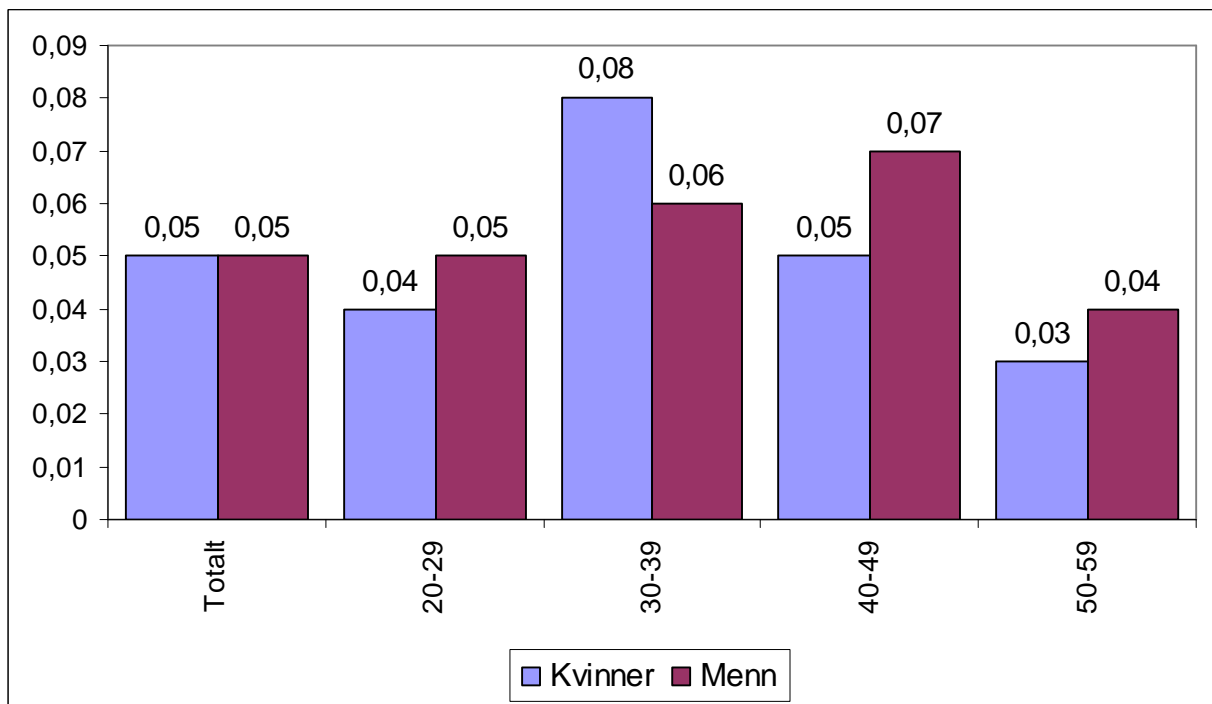


Figur 2: Svikeløp pr. dekning – i millioner kroner - 2006

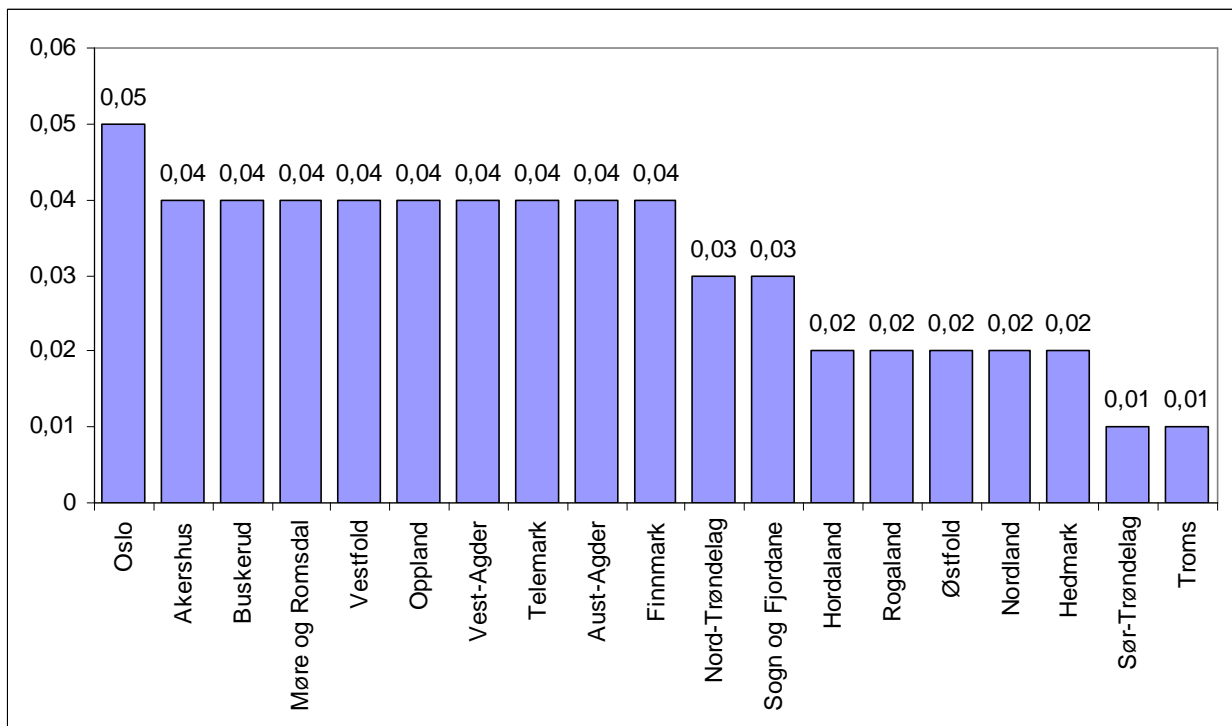


IK – Individuell kapital, IP – Individuell pensjon, KP – kollektiv pensjon

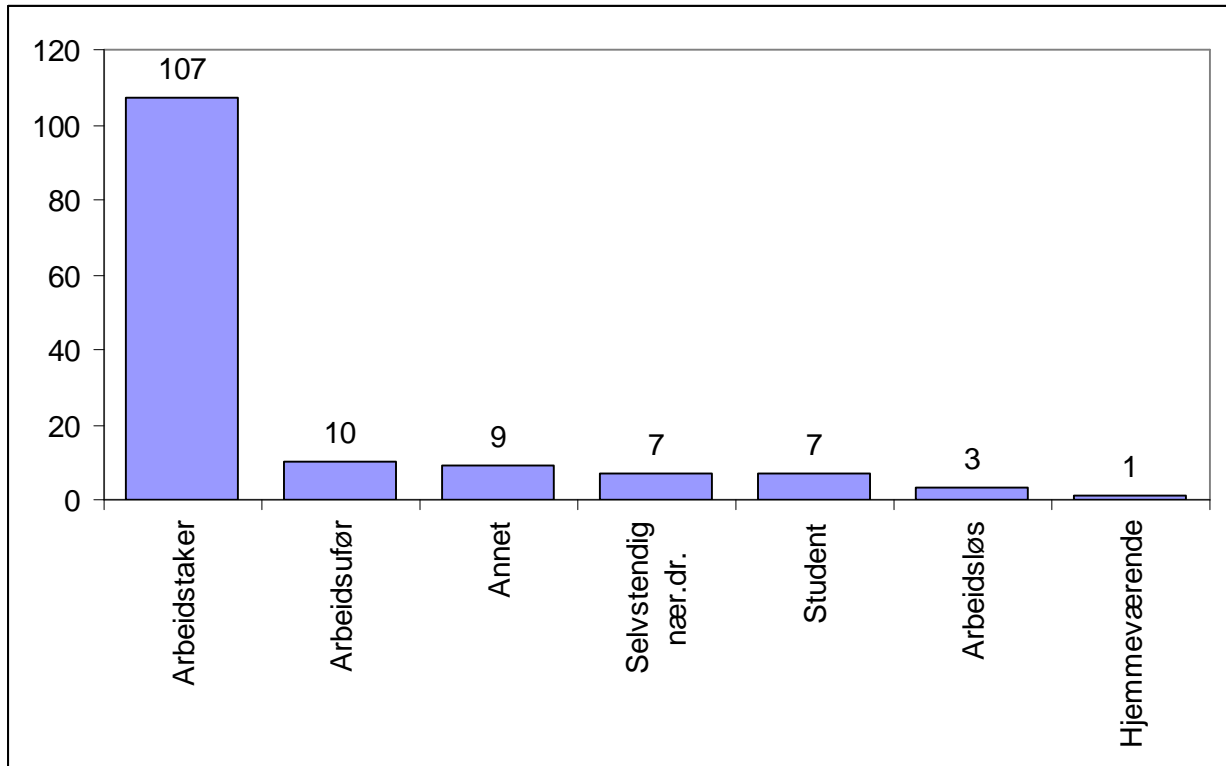
Figur 3: Antall svik fordelt etter kjønn og alder – 2006. Tall pr 1000 innbygger



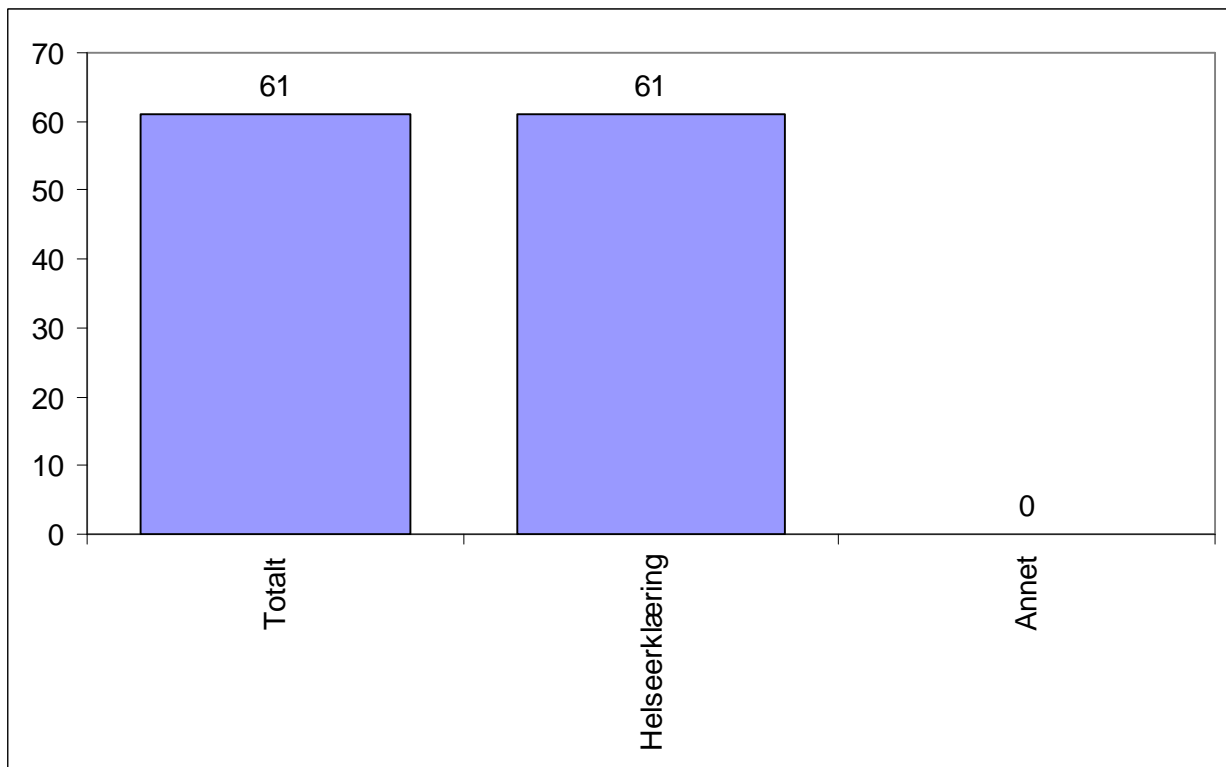
Figur 4: Antall svik fordelt etter fylke – 2006. Tall pr 1000 innbygger



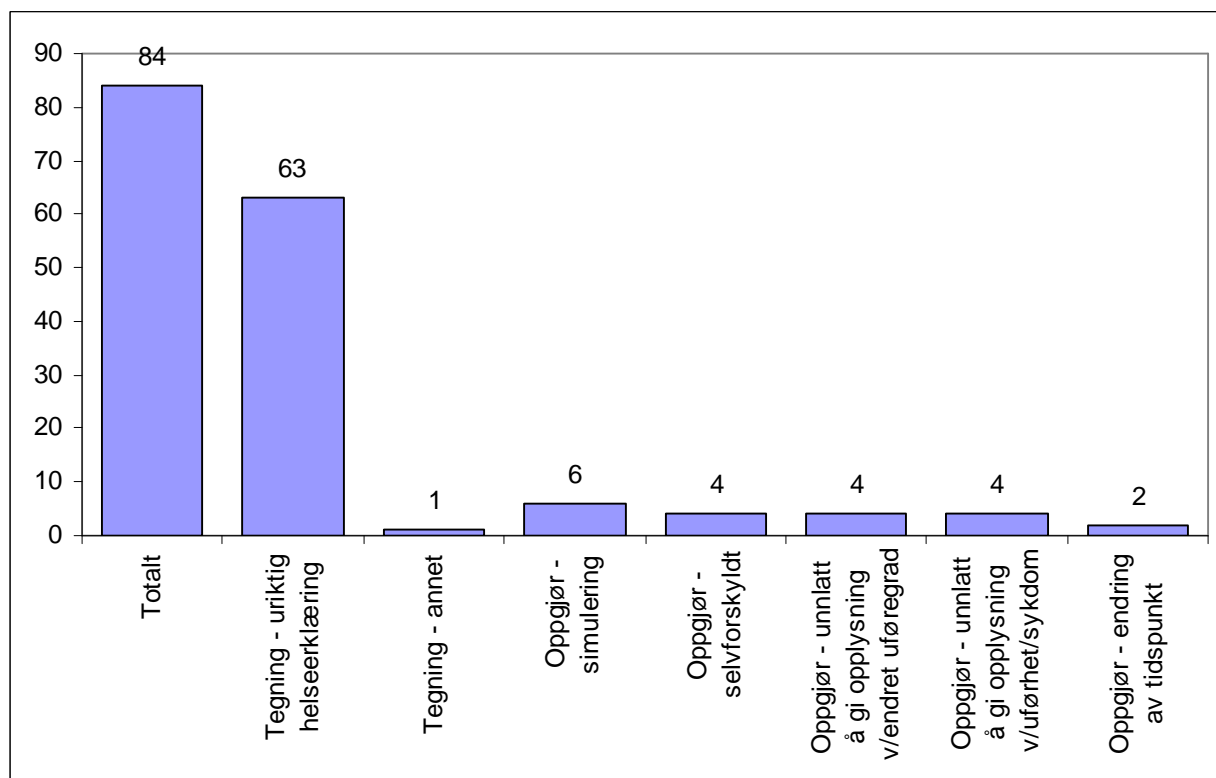
Figur 5: Antall svik fordelt etter arbeidsstatus - 2006



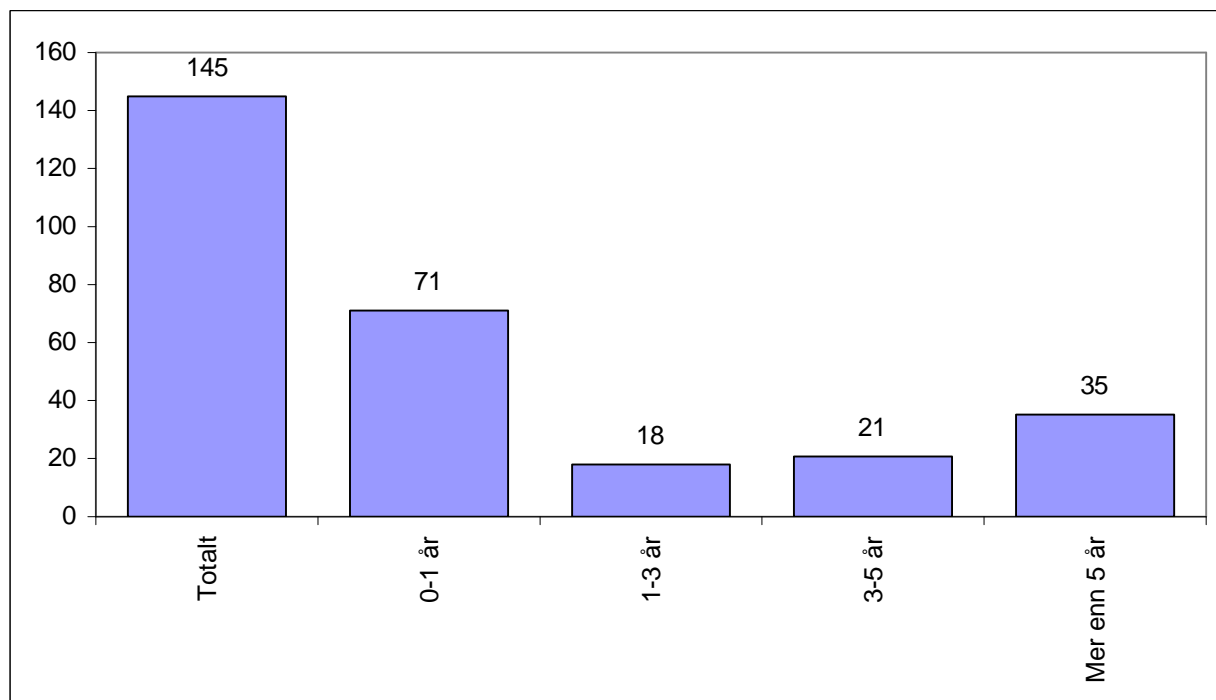
Figur 6a: Antall svik etter sviktype – avslørt ved etablering - 2006



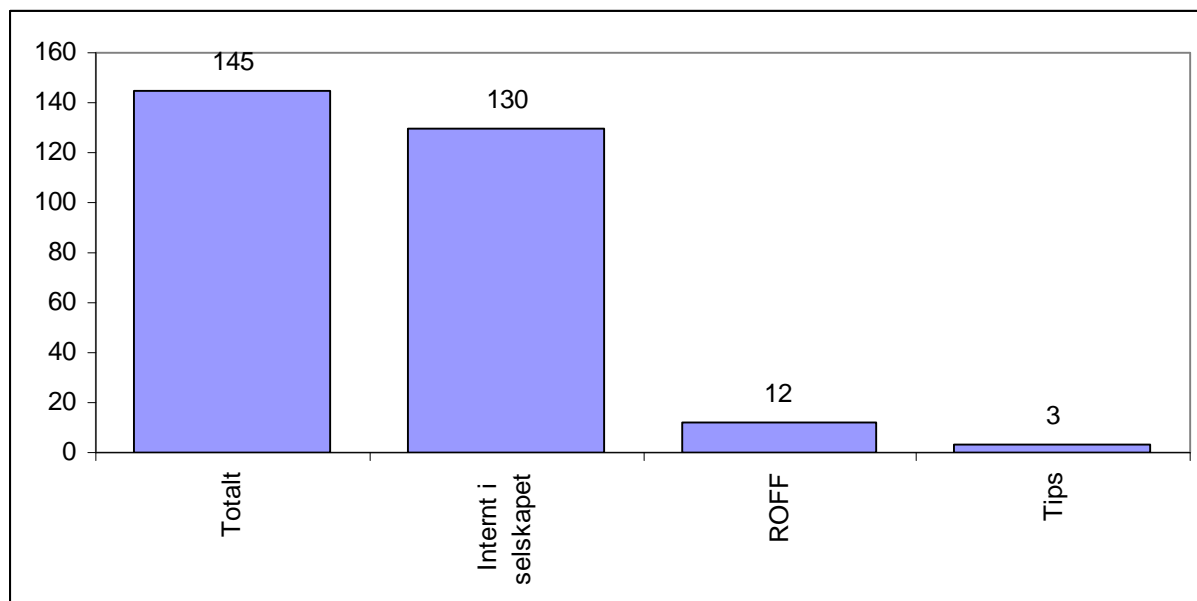
Figur 6b: Antall svik etter sviktype – avslørt ved oppgjør – 2006



Figur 7: Antall svik etter kundeforholdets varighet - 2006

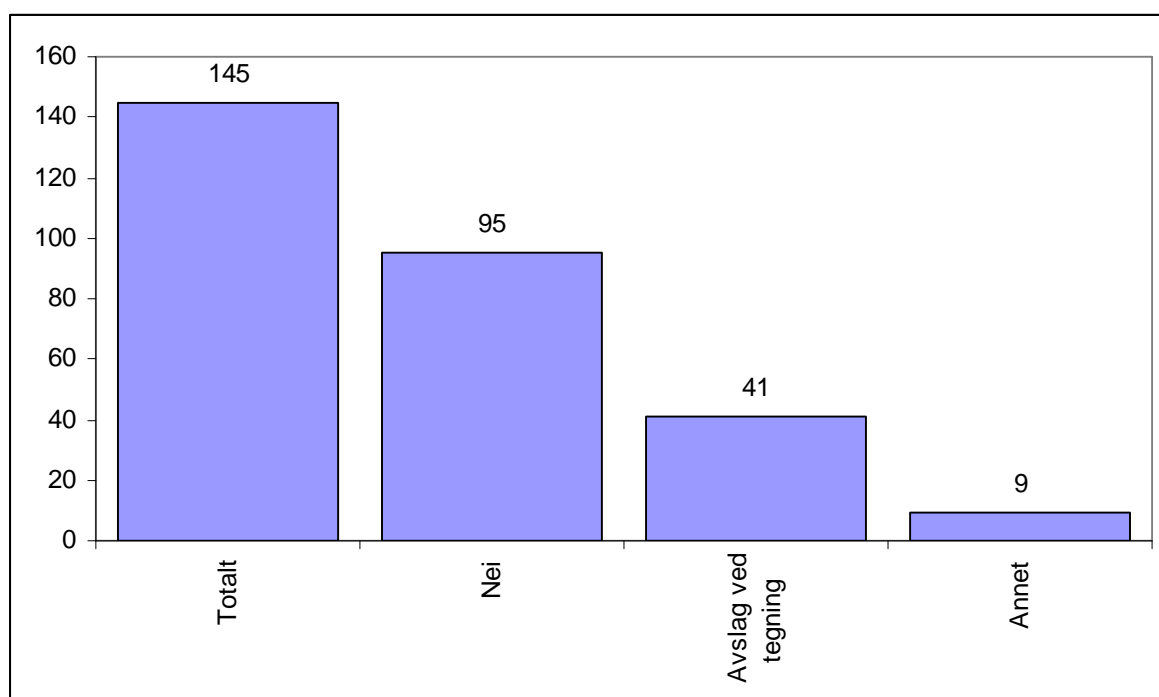


Figur 8: Hvor svikforsøket ble oppdaget - 2005



ROFF: Register Over Forsikringssøkere og Forsikrede

Figur 9: Kunne svikforsøket vært unngått - 2006



2. Tabeller

Tabell 1: Antall svik pr. dekning

	2005	2006
Gruppeliv – død	-	1
Gruppeliv - uførekapital	8	9
KP – uførepensjon	-	4
KP – premiefritak	-	1
Ulykkesforsikring	22	10
Andre personforsikringer	6	4
Annen ulykke/sykdom	4	2
IK - død	60	37
IK - uførekapital	91	76
IK - premiefritak	14	2
Ind Gruppeliv – død		2
IP - alderspensjon	4	0
IP – etterlattepensjon	-	1
IP - uførepensjon	47	34
IP - premiefritak	17	0
Kritisk sykdom	19	19
Barneforsikring	5	6
Annet	4	2
Totalt	301	210

Tabell 2: Svikbeløp pr. bransje – beløp i millioner kroner

	2005	2006
Gruppeliv – død	-	1,0
Gruppeliv - uførekapital	4,5	2,1
KP – uførepensjon	-	6,9
KP – premiefritak	-	0,2
Ulykkesforsikring	6,2	5,2
Andre personforsikringer	0	5,1
Annen ulykke/sykdom	1,7	0,3
IK - død	23,5	34,1
IK - uførekapital	42,4	50,2
IK - premiefritak	0,5	0,3
Ind Gruppeliv – død	-	0,7
Ind Gruppeliv – uførekapital	-	3,7
IP - alderspensjon	6,3	0
IP – etterlattepensjon	-	1,2
IP - uførepensjon	33,7	42,7
IP - premiefritak	2,7	0
Kritisk sykdom	2,0	5,6
Barneforsikring	2,8	2,7
Annet	4,1	0,2
Totalt	130,5	162,2

Tabell 3: Antall svik fordelt etter kjønn og alder

	2005				2006			
	Kvinner		Menn		Kvinner		Menn	
	Antall	Pr1000 innb.	Antall	Pr 1000 innb	Antall	Pr 1000 innb.	Antall	Pr 1000 innb
Totalt	73	0,04	115	0,02	66	0,05	79	0,05
20-29	11	0,04	12	0,04	12	0,04	13	0,05
30-39	16	0,05	40	0,11	26	0,08	21	0,06
40-49	34	0,11	24	0,07	15	0,05	23	0,07
Over 50	12	0,02	39	0,06	13	0,03	22	0,04

Tabell 4: Antall svik fordelt etter fylke

	2005		2006	
	Ant.	Pr 1000 innb	Ant.	Pr 1000 innb
Oslo	31	0,06	25	0,05
Hordaland	19	0,04	4	0,04
Hedmark	14	0,07	3	0,03
Akershus	12	0,02	18	0,04
Telemark	11	0,07	7	0,02
Rogaland	10	0,03	4	0,02
Sogn og Fjordane	10	0,09	5	0,03
Sør-Trøndelag	10	0,04	2	0,01
Vest-Agder	9	0,06	8	0,04
Oppland	8	0,04	9	0,04
Vestfold	8	0,04	11	0,04
Østfold	8	0,03	8	0,03
Aust-Agder	7	0,07	7	0,04
Møre og Romsdal	7	0,03	11	0,02
Buskerud	6	0,02	6	0,04
Nordland	6	0,03	3	0,04
Troms	5	0,03	1	0,01
Finnmark	4	0,05	6	0,04
Nord-Trøndelag	2	0,02	6	0,02
Utlandet	1		0	

Tabell 5: Antall svik fordelt etter arbeidsstatus

	2005	2006
Student	12	7
Arbeidstaker	114	107
Selvstendig nær.dr.	29	7
Arbeidsufør	13	10
Annet	20	9
Arbeidsløs	0	3
Hjemmeværende	0	1

Tabell 6a: Antall svik etter sviktype – avslørt ved avtaleetablering

	2005	2006
Ved etabl. Helseerkl	63	61
Ved etabl. Annet	1	0
Totalt Etablering	64	61

Tabell 6b: Antall svik etter sviktype – avslørt ved oppgjør

	2005	2006
Tegning - helseerkl	96	63
Tegning - annet	5	1
Oppgjør - tidspunkt	5	2
Oppgjør - simulering	6	6
Oppgjør - selvforskyldt	10	4
Oppgjør - Unnlatt å gi oppl v/ufør/syk	2	4
Oppgjør – unnlatt å gi oppl ved endret uføregrad	0	4
Totalt Erstatning	124	84

Tabell 7: Antall svik etter kundeforholdets varighet

	2005	2006
0-1 år	74	71
1-3 år	31	18
3-5 år	31	21
Mer enn 5 år	52	35
Totalt	188	145

Tabell 8: Hvor svikforsøket ble oppdaget

	2005	2006
Internt i selskapet	174	130
ROFF	14	12
Tips	0	3
Totalt	188	145

Tabell 9: Kunne svikforsøket vært unngått?

	2005	2006
Helsevurdering	1	0
Bedre helseskjema	1	0
Annet	6	9
Avslag ved tegning	54	41
Nei	126	95
Totalt	188	145

Oversikt over utfyllingsfelt

Datainnsamling for Svik innen personforsikring

Fylles ut per person. Se for øvrig Brukermanualen.

År	200x
Selskap	

Tabell 1: Personopplysninger

	Sett kryss/fyll ut
Mann	<input type="checkbox"/>
Kvinne	<input type="checkbox"/>
Fødselsår	<input type="checkbox"/>
Bosted/fylke	
Akershus	<input type="checkbox"/>
Aust-Agder	<input type="checkbox"/>
Buskerud	<input type="checkbox"/>
Finnmark	<input type="checkbox"/>
Hedmark	<input type="checkbox"/>
Hordaland	<input type="checkbox"/>
Møre og Romsdal	<input type="checkbox"/>
Nord-Trøndelag	<input type="checkbox"/>
Nordland	<input type="checkbox"/>
Oppland	<input type="checkbox"/>
Oslo	<input type="checkbox"/>
Rogaland	<input type="checkbox"/>
Sogn og Fjordane	<input type="checkbox"/>
Svalbard	<input type="checkbox"/>
Sør-Trøndelag	<input type="checkbox"/>
Telemark	<input type="checkbox"/>
Troms	<input type="checkbox"/>
Vest-Agder	<input type="checkbox"/>
Vestfold	<input type="checkbox"/>
Østfold	<input type="checkbox"/>
Utlandet	<input type="checkbox"/>
Arbeidsstatus	
Student	<input type="checkbox"/>
Arbeidstaker	<input type="checkbox"/>
Selvstendig nær.	<input type="checkbox"/>
Arbeidsløs	<input type="checkbox"/>
Arbeidsufør	<input type="checkbox"/>
Annet	<input type="checkbox"/>
Kundeforholdets varighet	
0-1 år	<input type="checkbox"/>
1-3 år	<input type="checkbox"/>
3-5 år	<input type="checkbox"/>
Mer enn 5 år	<input type="checkbox"/>
Hvor ble svikforsøket oppdaget	
Internt i selskapet	<input type="checkbox"/>
ROFF	<input type="checkbox"/>
Politiet	<input type="checkbox"/>
Tips	<input type="checkbox"/>
Kunne vært unngått ved	
Helsevurdering	<input type="checkbox"/>
Rådgivers rolle	<input type="checkbox"/>
Bedre helseskjema	<input type="checkbox"/>
Annet	<input type="checkbox"/>
Nei	<input type="checkbox"/>
Svik ved avtaleetablering	
Helseerklæring	<input type="checkbox"/>
Annet	<input type="checkbox"/>
Svik ved erstatningsoppgjør	
<i>Svik ved tegning</i>	
Uriktig helseerklæring	<input type="checkbox"/>
Annet	<input type="checkbox"/>
<i>Svik ved oppgjør</i>	
Endring av tidspunkt	<input type="checkbox"/>
Simulering	<input type="checkbox"/>
Selvforskyldt	<input type="checkbox"/>
Unnlatt å gi opplysning	
- ved død	<input type="checkbox"/>
- ved uførhet/sykdom	<input type="checkbox"/>
- ved endret uføregrad	<input type="checkbox"/>
Avslagsdato	<input type="checkbox"/>
Anmeldt dato	<input type="checkbox"/>
Politikammer	<input type="checkbox"/>
Er svikforsøket registrert i annet selskap	
Ja	<input type="checkbox"/>
Nei	<input type="checkbox"/>
Vet ikke	<input type="checkbox"/>

Tabell 2: Dekninger

Kollektive deknninger	Svikbeløp
Gruppeliv - død	<input type="checkbox"/>
Gruppeliv- uførekapital	<input type="checkbox"/>
Kollektiv pensjon- alderspensjon	<input type="checkbox"/>
Kollektiv pensjon- etterlattepensjon	<input type="checkbox"/>
Kollektiv pensjon - uførepensjon	<input type="checkbox"/>
Kollektiv pensjon - premiefritak	<input type="checkbox"/>
Yrkesskadeforsikring	<input type="checkbox"/>
Ulykkesforsikring	<input type="checkbox"/>
Kritisk sykdom	<input type="checkbox"/>
Helseforsikring	<input type="checkbox"/>
Andre personforsikringer	<input type="checkbox"/>
Individuelle deknninger	
Individuell kapital- død	<input type="checkbox"/>
Individuell kapital - uførekapital	<input type="checkbox"/>
Individuell kapital - premiefritak	<input type="checkbox"/>
Gruppeliv - død	<input type="checkbox"/>
Gruppeliv- uførekapital	<input type="checkbox"/>
Individuell pensjon - alderspensjon	<input type="checkbox"/>
Individuell pensjon - etterlattepensjon	<input type="checkbox"/>
Individuell pensjon - uførepensjon	<input type="checkbox"/>
Individuell pensjon - premiefritak	<input type="checkbox"/>
Ulykkesforsikring	<input type="checkbox"/>
Kritisk sykdom	<input type="checkbox"/>
Helseforsikring	<input type="checkbox"/>
Barneforsikring	<input type="checkbox"/>
Totalt	<input type="checkbox"/>

